



Greenware Technologies

קיבוץ אלומות

טלפון: 04-6750696 פקס: 04-6709416
דוא"ל: info@greenware.co.il אתר: www.greenware.co.il

תוכנה לשליטה וניהול כיתה – NetSupport School v11

מדריך למשתמש

תאריך עדכון: 20/12/2012

תוכנת השליטה על כיתה **NetSupport School** הינה התוכנה המתקדמת ביותר כיום בשוק, עם ניסיון של למעלה מ-15 שנה בתחום ובעלת היכולות העשירות ביותר. יכולות מיוחדות אלו יאפשרו למורים לנצל את הפוטנציאל המרבי של השיעור תוך כדי שליטה מלאה בו וחשוב מכך, לנצל את הפוטנציאל של התלמידים של ימינו, שיכולותיהם במחשבים הולכות ומשתפרות ועל המורה לעמוד בקצב מסחרר זה.

מדריך זה נועד להנחות את המשתמשים בתוכנה, הן התומכים הטכניים והן המורים, כיצד להשתמש ביכולות עשירות במהלך העבודה עם התוכנה באופן הפשוט והקל ביותר.

בכל שאלה נוספת הנכם מוזמנים לפנות לצוות התמיכה של חברת **Greenware** לקבלת תמיכה ועזרה :

Greenware Technologies

<http://www.greenware.co.il>

e-mail: support@greenware.co.il

phone: 04-6750696



תוכן עניינים

4..... התקנת התוכנה.....

5..... תחילת העבודה עם תוכנת NetSupport School.....

6..... ממשק השליטה של המורה.....

6..... שורת התפריטים.....

6..... שורת הכלים (Toolbar) העילית.....

7..... שורת השליטה (Quick View Bar).....

7..... שורת תכנון השיעור (Lesson Bar).....

7..... שורת הקבוצות (Group Bar).....

8..... סרגל כלים בעמדת המורה.....

8..... סרגל כלים בעמדת התלמיד.....

9..... לחצנים שימושיים.....

9..... הצגת תכנים למחשבי התלמידים.....

9..... שידור מסך המורה (Show).....

10..... שידור מסך אחד התלמידים לשאר הכיתה (Exhibit).....

10..... כלי הציור (Annotating Screens).....

11..... העברת סרטוני וידאו לתחנות התלמידים (Show Video).....

11..... הקלטת פעולות המורה לקובץ והשימושים בו (Replay Files).....

12..... הקלטת שליטה על תלמיד עבור מחשב המורה.....

12..... הקלטת פעולות המורה בעמדת התלמיד.....

12..... הקלטת פעולות המורה בעמדת המורה.....

13..... צפייה בקבצי ההקלטה.....

13..... הצגת תוכנות למחשבי התלמידים (Show Application).....

14..... העברת קבצים למחשבי התלמידים.....

14..... העברת קבצים (File Transfer).....

15..... הפצת קבצים (File Distribution).....

16..... נעילה/שחרור מסכי התלמידים.....

16..... החשכת מסכי התלמידים.....

17..... גלישה משותפת.....

18..... ניהול התחנות (Manage).....

18..... תקשורת עם התלמידים (Communicate).....

18..... בקרה על הגישה לאינטרנט (Web Access).....

19..... שורת הכלים הצדדית.....

19..... מציג את רשימת התלמידים שהתחברו למערכת.....

19..... מציג את מסכי התלמידים שמחוברים למערכת (לכיתה).....

20..... כלי בקרת השמע.....

21..... בקרת אינטרנט.....

21..... הגדרת רשימת אתרים מאושרים/חסומים לגלישה.....

23..... שליחת/סגירת אתר אינטרנט לכלל התלמידים.....

24..... כלי הבקרה בתוכנות.....

25..... מודול שאלות ותשובות.....

26..... סוגי המשחקים.....

28..... ממשק המורה.....

29..... משוב תלמידים.....

32..... כלי לעריכת סקרים ושאלונים.....

33..... כלי לניהול ההדפסות בכיתה.....

33..... כלי לשליטה בהתקנים.....

34..... הלוח האינטראקטיבי.....



Greenware Technologies

קיבוץ אלומות

טלפון: 04-6750696 פקס: 04-6709416

דוא"ל: info@greenware.co.il אתר: www.greenware.co.il

35	שימושים מתקדמים בתוכנת NetSupport School
35	שליטה על כיתה באמצעות טאבלט או סמארטפון
39	חיבור אוטומטי של משתמש לתחנה (Automatic Login)
40	רישום משתמשים בכניסה (Student Register)
41	עבודה בקבוצות (Groups)
41	יצירת קבוצה
41	שינוי חברי הקבוצה
41	מנהיגי קבוצות (Group Leaders)
42	הגדרת מנהיג קבוצה
43	השהיית מנהיגי קבוצות
43	הסרת מנהיגי קבוצות
43	שמירת תצורות כיתה (Classroom Layouts)
44	סידור תצורת הכיתה
44	נעילת תצורת הכיתה
44	ביצוע פקודות על מחשבי התלמידים (Quick Launch)
44	לביצוע ההפעלה המרוחקת
45	אפשרות הדלקה/כיבוי/הפעלה מחדש של המחשבים
46	הגדרת התוכנה בהתקנה על מערכות מפוצלות (BeTwin/MultiPoint)
47	הפצת התוכנה והגדרותיה ברשת (Deployment)



התקנת התוכנה

התקנת NetSupport School הינו תהליך פשוט במיוחד שאם מבוצע עפ"י הכללים הבאים, יאפשר התחלת עבודה במערכת תוך דקות ספורות.

ראשית עליך להחליט איזו אפשרות להתקין: מורה, תלמיד, טכנאי.

מורה (Tutor) – אם ברצונך להציג ולשלוט מתחנה ספציפית זו על כל המחשבים בחדר או על מחשב בודד.

תלמיד (Student) – אם ברצונך שתחנה זו תשמש לצפייה במהלך השיעור שהמורה מעביר, ולאפשר לו לשלוט על מחשב זה.

טכנאי (IT Technician) – אם ברצונך לנהל את המחשבים, לדאוג לתקינותם ולקבל כלים חזקים נוספים.

להתחלת ההתקנה יש לבצע התחברות לתחנה עם הרשאות מנהל (Administrator), ללחוץ על קובץ ההפעלה setup.exe ולחכות למסך הפתיחה של התוכנה. לאחר מכן יש לפעול עפ"י ההוראות של אשף ההתקנה.

שם החדר שיש להכניס משמש להגדרת החדר שאליו נרצה להתחבר. הגדרה זו ניתנת לשינוי בשלב מאוחר יותר דרך ממשק המשתמש.

בסיום ההתקנה ניתן לבצע שתי פעולות לפני תחילת העבודה:

1. להפעיל את האפליקציה Client Configurator, שמאפשרת להגדיר סט של הגדרות בסיסיות שיחולו על כל המשתמשים שיותקנו מעתה ואילך.

NetSupport School Configurator<-NetSupport School

2. להפעיל את הכלי להפצת התוכנה באופן מרוחק, שמאפשרת התקנה והגדרת התוכנה במס' רב של תחנות בו זמנית.

NetSupport School Deploy<- NetSupport School



תחילת העבודה עם תוכנת NetSupport School

לאחר סיום התקנה מוצלחת של עמדת המורה ועמדות התלמידים, המערכת תופעל אוטומטית על עמדות התלמיד ואילו על עמדת המורה יש ללחוץ על האייקון שמופיע על שולחן העבודה.

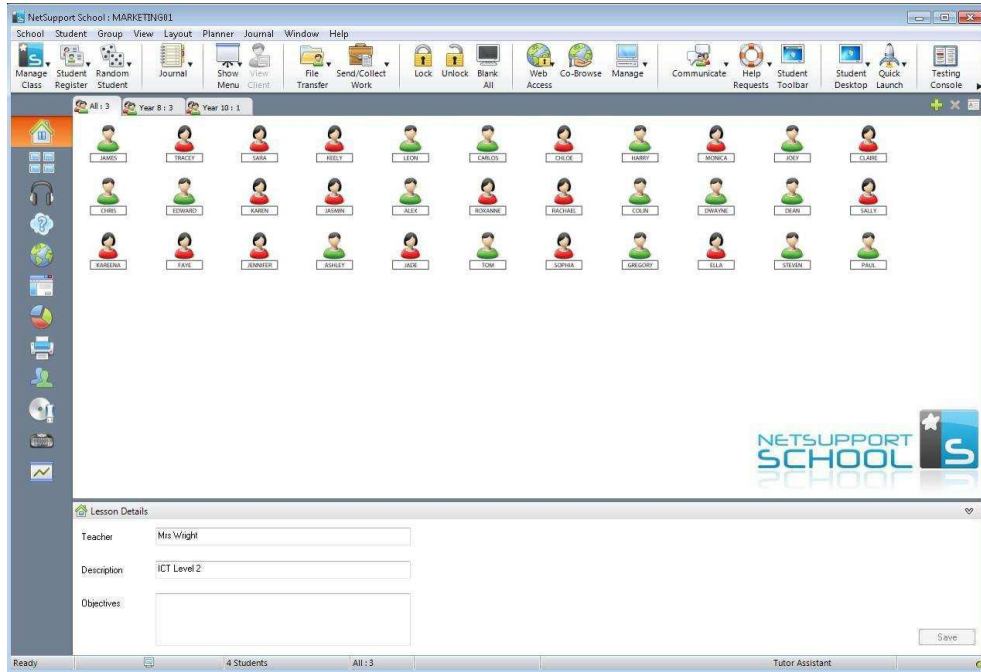


לאחר שתוכנת המורה עלתה, יבוצע תהליך סריקת הרשת לחיפוש אחר עמדות תלמיד שמיועדות לחדר שהוגדר במהלך התקנת התוכנה.

הערה: אם ממשק השליטה של המורה עלה כאשר שורת הכלים הצדדית מופיעה בצד ימין ולא כבדוגמא מטה, **חובה** להריץ את הקובץ **NSS_Config_room_v11.reg** אותו יש להוריד מהקישור הבא: <http://greenware.co.il/download/SupportTool.zip> לאחר מן דרוש להפעיל מחדש את התוכנה.

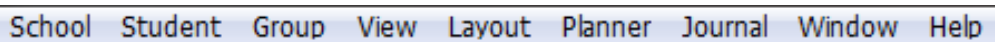


ממשק השליטה של המורה



ממשק השליטה של המורה מורכב מהאלמנטים הבאים :

- שורת התפריטים



שורה זו מכילה סדרה של תתי תפריטים שמאפשרים גישה לכלים השונים בתוכנה וכן להגדרות מתקדמות יותר.

- שורת הכלים (Toolbar) העילית

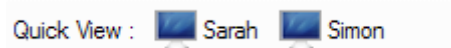


שורת הכלים מכילה קיצורי דרך לכלים השימושיים ביותר בתוכנה. לחיצה על אחד מהאייקונים בשורת הכלים מביאה לפתיחת היישום ללא הצורך בגישה דרך שורת התפריטים. שהייה עם העכבר על אחד האייקונים תציג פירוט של פעולת אותו יישום.

למען הנוחות, פעולות שאופיין דומה קובצו תחת קבוצות למשל: האייקון Show Menu עם הציור של מסך ההקרנה מאגד תחתיו את הפעולות : Show , Show Video, Show Replay וכו'...

כמו כן, ניתן לערוך את הפריטים שיופיעו בשורת כלים זו ע"י הבחירה הבאה:
{View}{Toolbar – Customize}
או ע"י לחיצה על הקליק הימני בעכבר באזור שורת הכלים.

- שורת השליטה (Quick View Bar)



באמצעות שורה זו ניתן לעבור ולשלוט באופן מהיר בין מחשב תלמיד אחד לשני.
כדי לאפשר שורה זו יש לבחור: {View}{Toolbar – Quick View}

- שורת תכנון השיעור (Lesson Bar)



שורה זו מאפשרת ליצור תכנון שיעור ובכך לנהל את מערך השיעור בצורה מתוזמנת. שורה זו תיתן למורה אינדיקציה לגבי הפעילות שעליו לערוך בכל זמן נתון וכן כמה זמן עוד נותר לו לפעילות הנוכחית.
כדי לאפשר שורה זו יש לבחור: {View}{Toolbar – Lesson Plan}

- שורת הקבוצות (Group Bar)



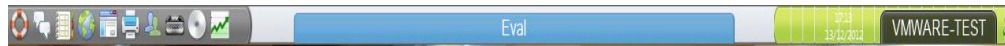
כל עוד לא הוגדרו קבוצות של משתמשים תופיע קבוצה אחת בשם "ALL" שבה יופיעו כל התלמידים בכיתה. לאחר שיוגדרו קבוצות והתלמידים שמשתתפים בכל קבוצה, תופעל היכולת החזקה של ניהול קבוצות עליה יוסבר בהמשך.

- סרגל כלים בעמדת המורה



סרגל הכלים מכיל קיצורי דרך לכלים השימושיים ביותר בתוכנה כאשר התוכנה ממוזערת בעמדת המורה.

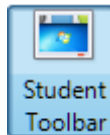
- סרגל כלים בעמדת התלמיד



הערה: סרגלים אלו מופיעים כברירת מחדל הן בתחנת המורה והן בתחנות התלמידים. ניתן להסירם באופן הבא:

לביטול/איפשור הסרגל בעמדות התלמידים:

לחצו על הכפתור Student Toolbar שנמצא בשורת הכלים העילית:



לביטול הסרגל בעמדת המורה:

{View}{Current Settings}{User Interface Tutor}
להוריד את ה-V מ-minimizing>Show Tutor Toolbar on

לחצנים שימושיים



• הצגת תכנים למחשבי התלמידים

לחיצה על הכפתור Show Menu תפתח תפריט שיאפשר את הפעולות הבאות:



Show

Show your desktop to all students

שידור מסך המורה (Show)

בחירה באופציה זו תגרום לכך שמסך המורה יוצג באופן מיידי על מסכי התלמידים.

אפשרויות נוספות בזמן הצגת מסך המורה (נמצאות בתחתית התפריט):



Create Replay

- יצירת סרט בזמן תצוגה –

ניתן להקליט ולשמור את פעולות המורה כך שהתלמיד יצפה בהן במועד מאוחר יותר ע"י סימון "Create Replay". הקובץ יישמר על שולחן העבודה של התלמיד.



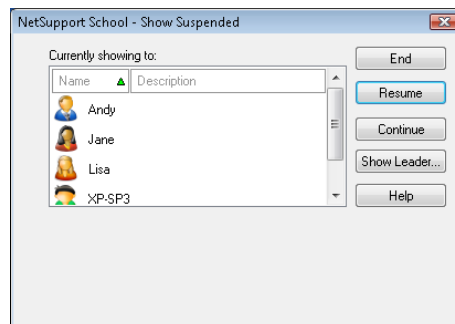
Display mode

- הקרנת מסך המורה בחלון מוקטן -

לחיצה על כפתור זה מאפשר חופש פעולה לתלמידים בזמן הצגת מסך המורה.

לסיום השידור יש ללחוץ לחיצה כפולה על האייקון המשולש הירוק שמופיע

בתחתית המסך ליד השעון ולאחר מכן יופיע המסך הבא ושם ללחוץ End:



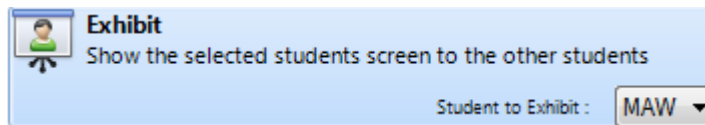
כמו כן, קליק ימני עם העכבר ובחירה באפשרות "End Show" תבצע סיום

שידור או לחיצה על צירוף המקשים : CTRL+ALT+END.



שידור מסך אחד התלמידים לשאר הכיתה (Exhibit)

על מנת להציג את מסך אחד התלמידים לכל הכיתה, יש לסמן את התלמיד הרצוי ע"י לחיצה יחידה על האייקון של התלמיד ולאחר מכן, בתפריט Show Menu יש לבחור באופציה "Exhibit":



בזמן התצוגה של התלמיד, רק המורה ואותו תלמיד נבחר יוכלו לשלוט על העכבר והמקלדת.

בזמן הצגת התלמיד יופיע התפריט הבא:

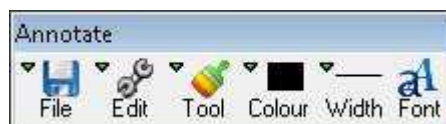


תפריט זה מאפשר לעבור בין מצבים שונים של שליטה שניתנת לתלמיד וכן מצבים שונים של תצוגה.

כלי הציור (Annotating Screens)

לשתי הפונקציות שלעיל מצטרף כלי שימושי שמאפשר למורה לסמן ולצייר על אזורים שונים על גבי המסך אותו הוא משדר לתלמידים בכיתה. לשימוש בכלי זה יש ללחוץ לחיצה כפולה על האייקון שמופיע למטה בצד שמאל של המסך בצורת עפרון.

לאחר הלחיצה יופיע התפריט הבא:





העברת סרטוני וידאו לתחנות התלמידים (Show Video)

תחת תפריט Show Menu נמצאת האפשרות לשדר סרטי וידאו לתחנות התלמידים שנקראת "Show Video". לחיצה על לחצן זה יפתח את החלון הבא:



יש לבחור בסרט שנמצא במקום משותף לכל מחשבי הכיתה ושכולם יש גישה אליו. לאחר לחיצה על כפתור Show סרט הוידאו יפתח על מסכי כל התלמידים כאשר השליטה מתבצעת דרך מחשב המורה.

להלן תפריט השליטה של המורה:



הקלטת פעולות המורה לקובץ והשימושים בו (Replay Files)

כאשר מחשב המורה שולט על מחשבי התלמידים, ניתן להקליט את פעולותיו ולצפות בהקלטה זו במועד מאוחר יותר. ההקלטה נשמרת בקובץ על מחשב המורה או לחילופין על מחשבי התלמידים עפ"י בחירה.

- יש לשים לב שקובצי הקלטה יכולים להיות גדולים מאוד מאחר ושומרים מס' רב של תמונות מסך, לכן יש לדאוג ולמחוק את אלו שאין בהם צורך באופן קבוע.

הקלטת שליטה על תלמיד עבור מחשב המורה

הגדרה זו מקליטה את פעולות המורה אשר יבוצעו במהלך השליטה במחשב התלמיד.

יש לבחור בתפריטים הבאים {View}{Current Settings – Replay Files} נסמן את האפשרות Record Replay Files ב-V וכן יש לבחור את התיקייה שאליה יישמרו הקבצים.

- הגדרה זו יוצרת קובץ הקלטה אך ורק במצב שמחשב המורה מתחבר באופן פרטני לאחד התלמידים.

הקלטת פעולות המורה בעמדת התלמיד

הגדרה זו מקליטה את פעולות המורה לשולחן העבודה של התלמיד.

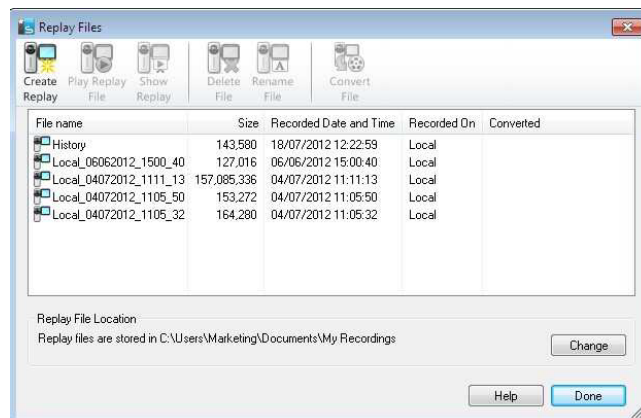
יש ללחוץ בשורת התפריטים על Show Menu ונסמן את האפשרות Replay Create

 Show  ש נמצאת בתחתית התפריט ולאחר מכן על Show .

הקלטת פעולות המורה בעמדת המורה

הגדרה זו מקליטה את פעולות המורה אשר בוצעו במחשב המורה.

יש לבחור בתפריטים הבאים {School}{Record} המסך הבא ייפתח:



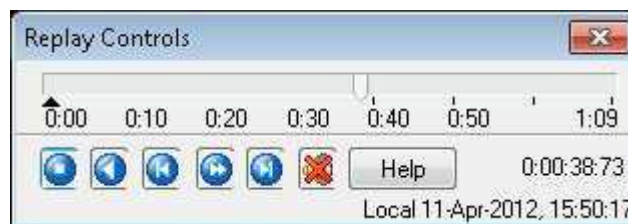
יש ללחוץ על **Create Replay** לבחור את התיקיה אליה יישמרו הקבצים וללחוץ על OK לתחילת ההקלטה. לסיום יש ללחוץ על האייקון בצורת עיגול אדום בתפריט המשימות שבתחתית העמוד.

צפייה בקבצי ההקלטה

קבצי ההקלטה שנשמרו במחשב ניתנים לצפייה על ידי המורה, התלמידים או הצגת הסרט לכלל התלמידים.

- לצפייה במחשב המורה לחץ על התפריט הבא: {School}{Replay} יש לבחור בתיקיה בה נשמר קובץ ההקלטה ולבחור בקובץ הרצוי.
- לצפייה במחשב התלמיד יש לבחור בתיקיה בה נשמר קובץ ההקלטה וללחוץ פעמיים עם העכבר על הקובץ.
- לשידור ההקלטה לכל מחשבי התלמידים יש ללחוץ תחת תפריט **Show Menu** באפשרות **Show Replay** ושם לבחור בקובץ שברצוננו לשדר וכן לבחור את המשתמשים שיצפו באותו שידור.

לוח הבקרה של חלון הצפייה בהקלטה נראה כך:



הצגת תוכנות למחשבי התלמידים (Show Application)

פונקציה זו מאפשרת להציג את מסך המורה לכלל התלמידים, אך ישנם מקרים בהם פתוחות מספר אפליקציות במסך המורה ונרצה להציג רק אפליקציה מסוימת אחת. תכונה זו (**Show Application**) מאפשרת לעשות זאת. לביצוע שידור האפליקציה נלחץ על התפריט הבא:

{Show Menu}{Show Application}

החלון הבא ייפתח:



כדי לסמן את האפליקציה אותה נרצה לשדר ישנן שתי אפשרויות:

1. ללחוץ על כפתור Select ולבחור אותה מן הרשימה שתופיע על המסך.

2. ללחוץ על הציור של הכוונת ולגרור אותה לאפליקציה שנרצה לשדר.

נלחץ על כפתור Show להתחלת השידור.



העברת קבצים למחשבי התלמידים

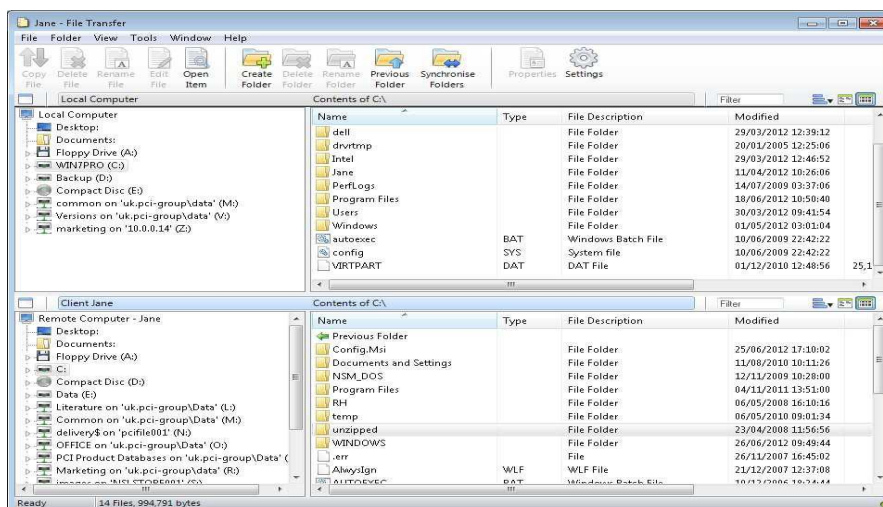
בעזרת תפריט זה יוכל המורה להעביר קבצים למחשבי התלמידים בלחיצת כפתור.

קיימות שתי אפשרויות:

העברת קבצים (File Transfer)

פונקציה זו מאפשרת העברת קבצים בין מחשב המורה למחשב אחד התלמידים

באופן ספציפי. בלחיצה על אפשרות זו יופיע המסך הבא:

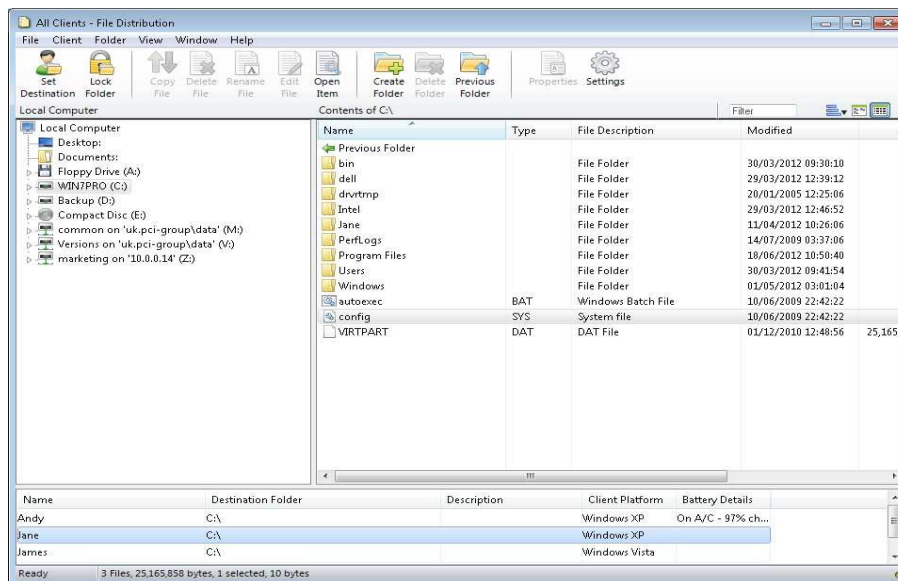


המחצית העליונה של המסך מייצגת את המחשב המקומי והמחצית התחתונה את מחשב התלמיד שנבחר. לאחר בחירת הקובץ הרצוי להעברה, אם ממחשב המורה או ממחשב התלמיד, ניתן ללחוץ על הכפתורים שנמצאים בתפריט העליון שמאפשרים: העתקה, מחיקה, שינוי שם, עריכה, פתיחה. כמו כן, ניתן לפתוח ספרייה חדשה, למחוק ספריות קיימות, לשנות את שמן ועוד פונקציות רבות.

הפצת קבצים (File Distribution)

באמצעות פונקציה זו ניתן להפיץ קבצים למשתמשים רבים בכיתה, באופן ריכוזי וזמני.

מומלץ לבחור משתמשים אליהם נבצע את ההפצה ולאחר מכן ללחוץ על אפשרות זו. לאחר הלחיצה יופיע המסך הבא:



החלון מחולק לשני חלקים: החלק העליון מציג את המחשב המקומי של המורה והחלק התחתון מציג את התלמידים שאליהם תתבצע ההפצה.

יש לבחור את הקובץ שברצוננו להפיץ בחלק העליון, לאחר מכן ללחוץ על כפתור היעד – **Destination** שבו נגדיר לאן יועברו הקבצים. כבירת מחדל, הקובץ יועתק למחשבי התלמידים באותו המיקום שהקובץ נמצא במחשב המורה, אך ניתן לבחור גם בכל מיקום אחר.

[לביצוע הפעולה יש ללחוץ על לחצן Copy File](#)



נעילה/שחרור מסכי התלמידים

לחיצה על כפתורים אלו נועלת/משחררת את מסכי התלמידים. המסך שיראה אצל תחנות התלמידים בעת לחיצה על נעילה :



לשינוי התמונה שתוצג בעת נעילת מחשבי התלמידים יש להחליף את

הקובץ: `nss_lock_image.jpg`



החשכת מסכי התלמידים

לחיצה על כפתור זה תחשיך את מסכי התלמידים.

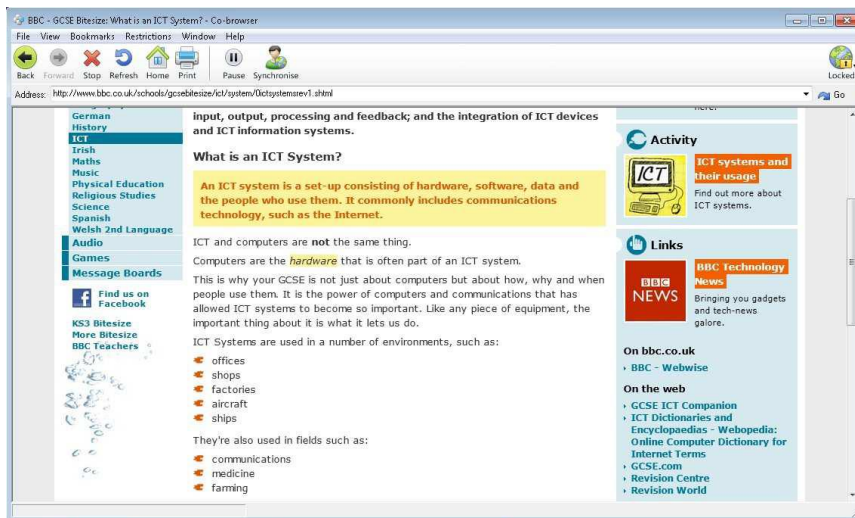


גלישה משותפת

לחיצה על כפתור זה תפתח חלון גלישה במחשב המורה וכן ובמחשבי כל התלמידים. הגלישה בחלון זה נשלטת ע"י המורה ומאפשרת לו לגלוש באתרים שונים כאשר התלמידים כפופים להרשאות שניתנות ע"י המורה.

פונקציה זו מאפשרת למורה להוביל את התלמידים דרך עמודי אינטרנט שונים עד ליעד שהוחלט ובמקביל, לשלוט ולבקר ביכולות התלמידים.

- יכולת הגלישה המשותפת אינה תומכת באתרים שנבנו בטכנולוגיית Flash או Java. יחד עם זאת לניווט בין קישורים למרות מגבלה זו יש ללחוץ על Synchronize בעמדת המורה. בלחיצה על כפתור זה ייפתח החלון הבא:



קיימים שלשה מצבים כאשר מבצעים גלישה משותפת:

1. גלישה נעולה **Locked** – רק המורה שולט בגלישה.
2. גלישה מוגבלת **Restricted** – התלמידים מורשים לגלוש אך רק לאתרים המורשים.
3. גלישה חופשית **Free** – גלישה חופשית לכל האתרים.



ניהול התחנות (Manage)

באמצעות כפתור זה ניתן לבצע את הפעולות הבאות: כיבוי והדלקת התחנות, ניתוק/חיבור המשתמש וכן ביצוע אתחול לכל התחנות.



תקשורת עם התלמידים (Communicate)

מאפשר תקשורת עם התלמידים באמצעים הבאים: צ'אט אינטראקטיבי, שיחת קול, ניהול הודעות קבועות מראש.



בקרה על הגישה לאינטרנט (Web Access)

כפתור זה מאפשר גישה מהירה ליכולות בקרת האינטרנט בתוכנה. כפי שיוסבר בהמשך, ניתן ליצור מערך של חוקים עבור אתרים מורשים לגלישה וכאלו שאינם מורשים לגלישה.

באמצעות כפתור זה ניתן לבחור בארבעת האופציות הבאות:

1. חסימת הגלישה באופן גורף – **Restrict All**.
2. פתיחת כל החסימות – **Unrestricted**.
3. פתיחת הגלישה לאתרים מאושרים בלבד – **Approved Only**.
4. פתיחת הגלישה באופן מלא למעט אתרים מוגבלים – **Block Restricted**.

שורת הכלים הצדדית

מציג את רשימת התלמידים שהתחברו למערכת

ניתן להציג פירוט רב יותר על התחנות המחוברות ע"י: {Views}{Details}.

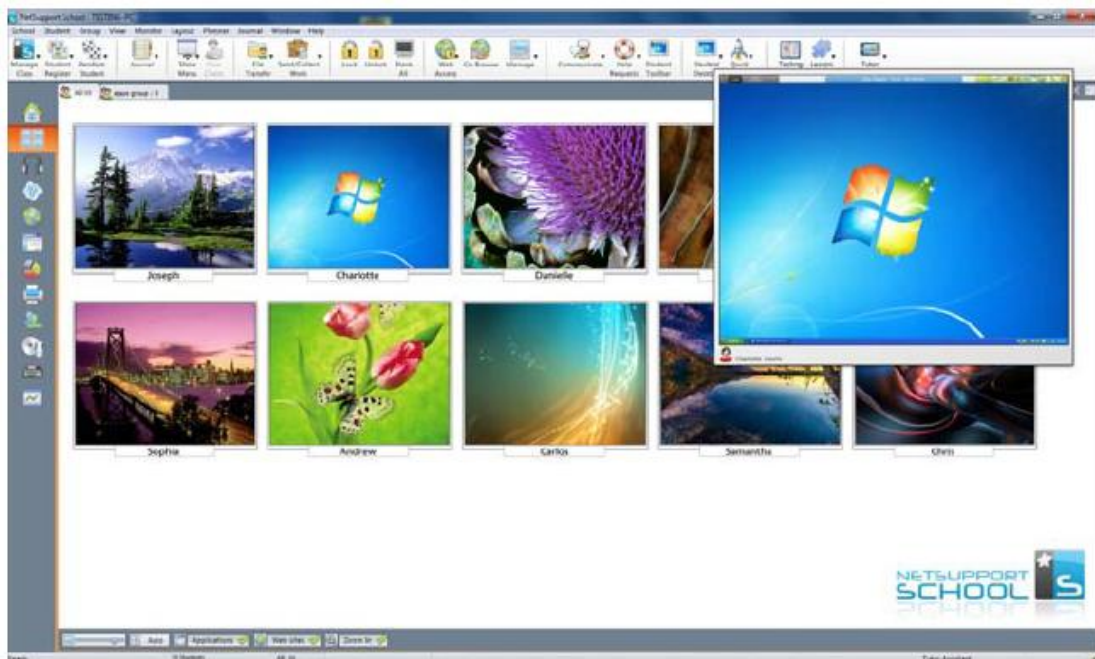
הערה: כברירת מחדל יוצגו שמות המחשבים המחוברים לאותה עמדה. ניתן לשנות

תצוגה זו ולעבור לתצוגת "שם משתמש" באופן הבא:

{View}{Current Settings}{User Interface - Tutor}

להוסיף את ה-V ב- Display student user names

מציג את מסכי התלמידים שמחוברים למערכת (לכיתה)



האפשרויות שניתנות לביצוע ממסך זה:

- ע"י מעבר עם העכבר על אחד המסכים, תצוגת המסך גדלה וניתן להבחין במתרחש במחשב התלמיד.

הערה: ניתן לבטל את האפשרות הזו ע"י הורדת ה-V מהלחצן "Zoom in" שבתחתית המסך.

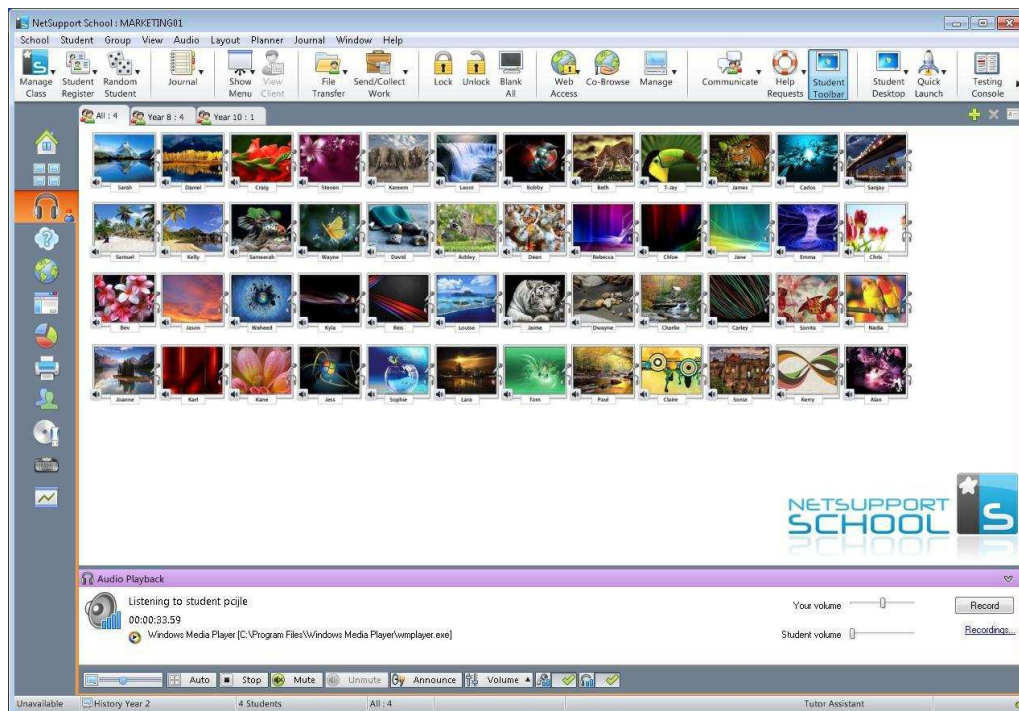


- לחיצה כפולה על אחד המסכים תגרום להשתלטות על אותו מחשב תלמיד.
- לחיצה על כפתור Size מאפשרת בחירת גודל המסכים שיוצגו בחלון זה.
- לחיצה על Auto תסדר את חלונות התלמידים באופן אוטומטי במסך.

כלי בקרת השמע

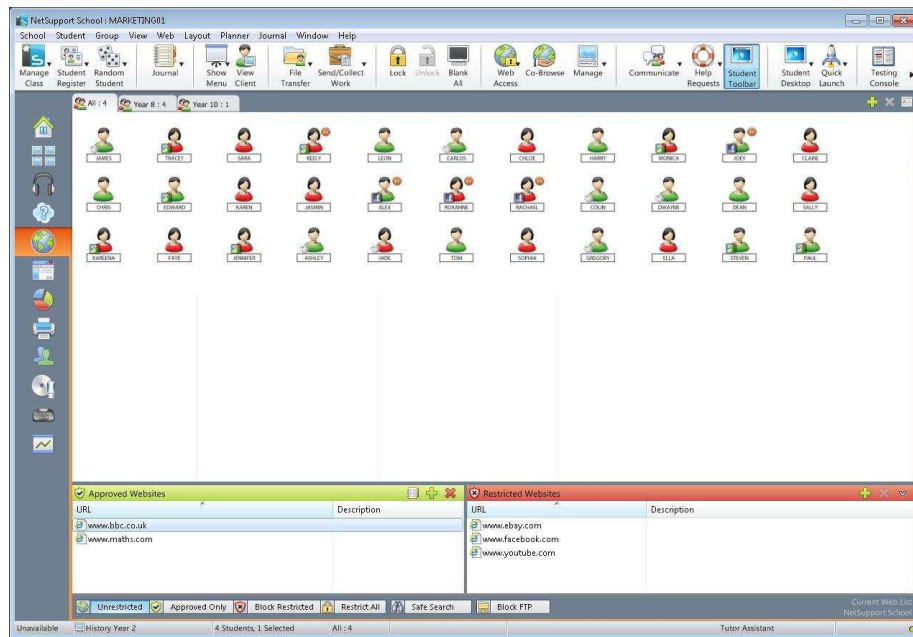
ממסך זה יכול המורה לנטר את כל פעילות השמע בכיתה:

- כל המיקרופונים והרמקולים מנוטרים וניתן להקשיב לשימוש שנעשה בכל תחנה.
- ניתן לשדר שמע לכל תחנה בכיתה.




בקרת אינטרנט

מסך זה מאפשר לבצע בקרה מלאה על הגלישה בעמדות התלמידים. כמו כן, גלישת התלמידים נאגרת במסד נתונים שניתן לניטור במידת הצורך. המורה יכול לחסום או לאפשר שימוש באתרים מסוימים או לחסום באופן מוחלט גישה לאינטרנט.



שימוש בכפתורים השונים במסך זה:

מאפשר גלישה באינטרנט ללא הגבלה  Unrestricted

מאפשר גלישה באינטרנט באתרים המאושרים בלבד  Approved Only

חסום גישה לאתרים שנמצאים ברשימת האסורים.  Block Restricted

חסמת כל הגישה לאינטרנט  Restrict All

הגדרת רשימת אתרים מאושרים/חסומים לגלישה

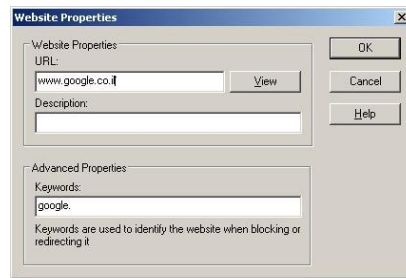
חלקו התחתון של מסך בקרת האינטרנט מחולק לשני חלקים:

Approved Websites – רשימת אתרים מאושרים.

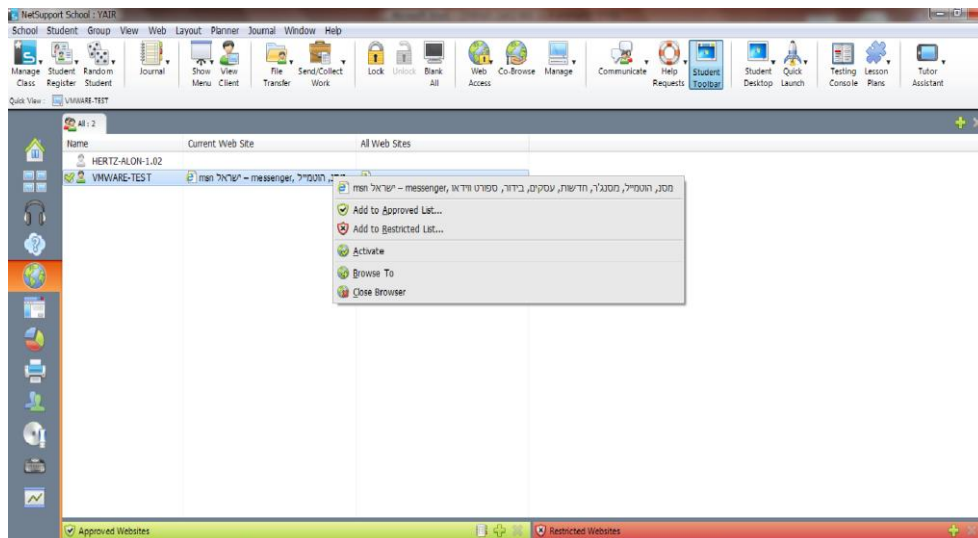
Restricted Websites – רשימת אתרים אסורים.

ניתן להגביל או לאשר אתרים בקלות וביעילות בשני אופנים:

1. בתוך כל אחת מהקטגוריות המוזכרות לעיל יש ללחוץ על **+** ולהוסיף לחלון שייפתח את כתובת האתר לאישור או חסימה.



2. בזמן אמת ניתן לצפות בפירוט, ע"י ההגדרה {Details}{View}, באתרים שבהם התלמיד גולש ובלחיצה על קליק ימני בעכבר בתפריט שייפתח, לשייך את האתר הספציפי לרשימת מאושרים או אסורים. אתר זה יתווסף לרשימה הרלוונטית בתחתית המסך.





שליחת/סגירת אתר אינטרנט לכלל התלמידים

ברשימת אתרים מאושרים **Approved Websites** או ברשימת אתרים אסורים **Restricted Websites**, ניתן להזין אתרים שימושיים המאושרים או לחילופין אסורים לגלישה (ניתן לשנות במהירות וביעילות סטאטוס של אתר ממצב מאושר לאסור או להיפך ע"י גרירה מצד אחד של הטבלה לצידה השני).

בלחיצה על קליק ימני בעכבר על אחד מהאתרים שברשימות יופיע תפריט המאפשר **שליחה** (Send to students) ו-**סגירה** (Close at students) של האתר הספציפי לכלל התלמידים.



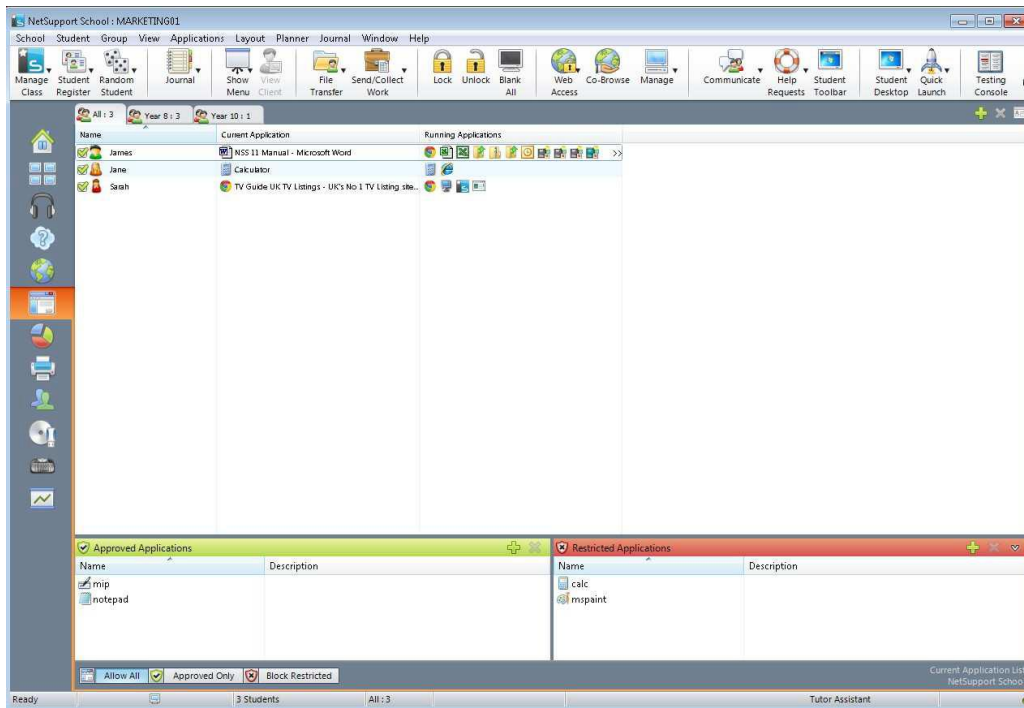
כמו כן, ניתן להשתמש באופציה של **Quick Launch**

לפרטים נוספים עברו לעמ' 33



כלי הבקרה בתוכנות

כלי זה מאפשר לנטר ולשלוט, אילו מהתוכנות שמותקנות במחשב נמצאות כעת בשימוש ע"י התלמידים בכיתה. שימוש התלמידים בתוכנות נאגר במסד נתונים שניתן לניטור במידת הצורך. המורה יכול לחסום או לאפשר שימוש בתוכנות מסוימות עפ"י החלטתו בהתאם לאופי השיעור וכל זאת עפ"י אותו עיקרון ההגדרה של בקרת האינטרנט המוזכר לעיל (ע"מ 21).

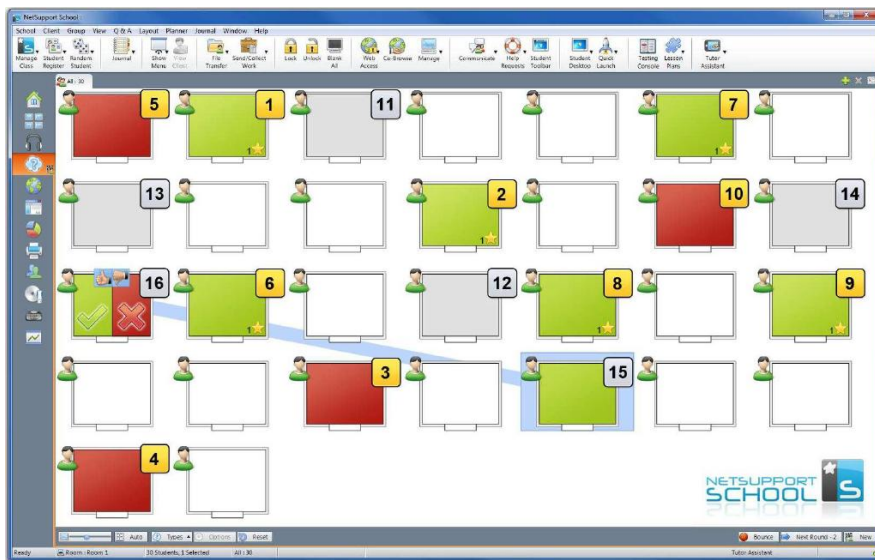




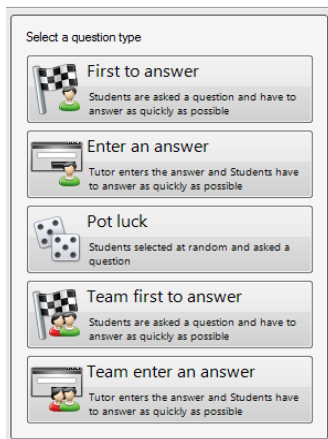
מודול שאלות ותשובות

המודול הייחודי של ממשק השאלות והתשובות הוא כלי משחק שימושי ויעיל אשר מערב את התלמידים ומשתף אותם בצורה פעילה בשיעור. זהו כלי עזר רב עוצמה עבור המורה שמאפשר לו לתגבר ולהמחיש את הנקודות העיקריות אותן הוא מעוניין להעביר לתלמידים.

למורה ישנה אפשרות לשאול את כל הכיתה שאלות, להעריך את תשובות התלמידים ורמתם ולפתח הערכה עצמית אצל תלמידים וקבוצות תוך כדי השיעור.



ישנם חמישה סוגי משחקים לבחירה:



התלמיד הראשון שעונה - זוכה

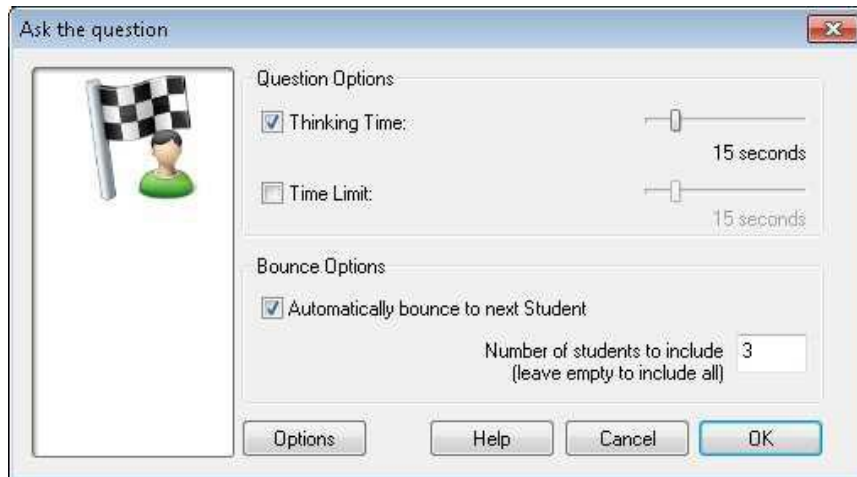
התלמיד הראשון שמזין תשובה נכונה - זוכה

תלמיד מסוים נבחר באופן רנדומלי ועליו לענות

הקבוצה הראשונה שעונה על השאלה - זוכה

הקבוצה הראשונה שמזינה את התשובה הנכונה - זוכה

יש לבחור את סוג השאלה הרצוי ולאחר מכן ייפתח חלון בו יש לקבוע את הפרמטרים הרצויים עבור כל שאלה ובסוף ללחוץ על **OK**.



יש ללחוץ על **GO** על מנת להתחיל את המשחק. המורה יראה אצלו על המסך את רשימת התלמידים ויוכל לזהות את הסדר בו ענו התלמידים על השאלה ולסמן את התשובות שלהם. על מסכי התלמידים ייפתח חלון עם שאלת המורה ובו הם יצטרכו לענות ולהשיב בהתאם לאופי השאלה אשר נשאלה על ידי המורה. כל תלמיד יוכל לראות על המסך שלו את יתר חבריו לכיתה ביחד עם הפרסים אשר השיגו במידה וענו תשובה נכונה על השאלות אשר שאל המורה בצורה מקוונת במהלך כל השיעור.

סוגי המשחקים

התלמיד הראשון שעונה - זוכה

בסוג שאלה זה, המורה שואל שאלה את כל הכיתה והתלמידים לוחצים על מנת לענות באופן מילולי. התלמידים המהירים ביותר אשר ילחצו על מנת לענות יופיעו אצל המורה (את הכמות אפשר להגדיר) התלמיד אשר לחץ ראשון יתבקש לענות על השאלה שנשאלה. תשובה נכונה תזכה אותו בפרס שיופיע אצל כל התלמידים.

התלמיד הראשון שמזין תשובה נכונה - זוכה

בסוג שאלה זה המורה שואל שאלה את כל הכיתה והתלמידים צריכים להקליד את התשובה בעמדות שלהם ולשלוח. התוצאות מוצגות מיידית בעמדת המורה. ניתן להגדיר בשאלה זו זמן מינימלי למחשבה על מנת לתת לכולם פרק זמן למחשבה לפני שאפשר לענות. במידה ובחרים לתת פרק זמן למחשבה כפתור ה-**Answer** אינו פעיל עד סיום פרק הזמן שנקבע

תלמיד מסוים נבחר באופן רנדומלי ועליו לענות

המחשב מגריל מתוך קבוצה של תלמידים, תלמיד אחד שהמורה שואל אותו שאלה. במידה והתלמיד לא ענה נכונה, השאלה עוברת לתלמיד הבא בתור.

הקבוצה הראשונה שעונה על השאלה - זוכה

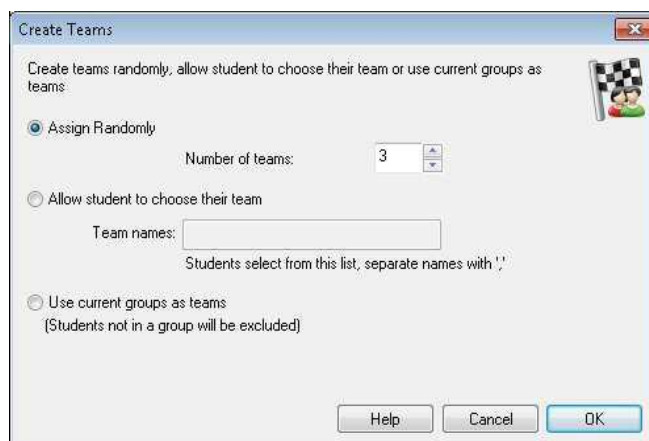
משחק זה דומה במתכונתו למשחק "התלמיד הראשון שעונה – זוכה", אלא שכאן התלמידים מחולקים לקבוצות.

הקבוצה הראשונה שמזינה את התשובה הנכונה - זוכה

משחק זה דומה במתכונתו למשחק "התלמיד הראשון שמזין תשובה נכונה – זוכה", אלא שכאן התלמידים מחולקים לקבוצות.

חלוקה לקבוצות

בוחרים באחת מהשאלות אשר מכוונת לאחת מהקבוצות. בוחרים מאפיינים כמו בשאלה רגילה ואז לוחצים על **OK**. לאחר מכן ייפתח החלון של יצירת הנובחרות.



בחלון זה ניתן לבחור את האופן שבו יתחלקו התלמידים לקבוצות:

רנדומלית – בוחרים את מס' התלמידים בכל קבוצה והתוכנה מחלקת אותם באופן רנדומלי.

יצירת קבוצות באופן עצמאי - התלמידים בוחרים להשתייך לקבוצה עפ"י שמות שהמורה בוחר.

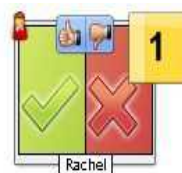
עבודה בקבוצות שהוגדרו מראש – חלוקה לקבוצות עפ"י הקבוצות שהוגדרו בתוכנה מראש.

לאחר שתושלם החלוקה יופיע פירוט הקבוצות והתלמידים אשר נכללים בהן. לכל קבוצה משויך צבע אשר יקל על זיהוייה ולאחר שהמורה ילחץ על **OK** יתחיל המשחק.

בעמדת המורה ישויך כל תלמיד לנבחרתו וסרגל הכלים של הקבוצות יהפוך לסרגל כלים של נבחרות. הפרסים יחולקו כעת בין הנבחרות במקום בין התלמידים.

ממשק המורה

ברגע שמופעל מודול השאלות והתשובות, תמונות ממוזערות של התלמידים יוצגו בעמדת המורה באופן הבא:

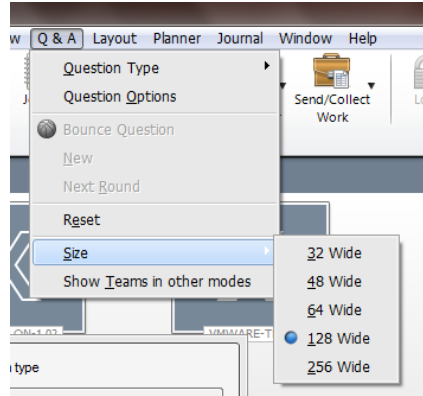


אייקונים אלו יעזרו למורה לנטר את תגובות התלמידים לשאלות ששאל ואת איכות התשובות שלהם.

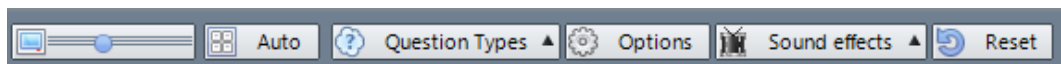
שינוי גודל התמונות הממוזערות

ניתן לשנות את גודלן של התמונות הממוזערות בשתי דרכים:

- לבחור {Q&A}{Size} מסרגל הכלים העליון ולבחור שם את הגודל הרצוי לפי המידות הקיימות שם.



- להשתמש בסליידר הנמצא בתחתית המסך בצד השמאלי של שורת האייקונים על מנת לבחור בגודל הרצוי. לחיצה על לחצן **Auto** תסדר את גדלי האייקונים בצורה אוטומטית.



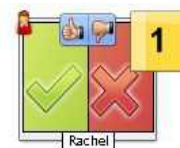
משוב תלמידים

פיצ'ר זה מאפשר לתלמידים להעריך ולהגיב על תשובות חבריהם לשאלות שנשאלו על ידי המורה. התלמידים יכולים לבחור האם חבריהם ענו בצורה נכונה או שגויה על השאלה, ואפילו לתת ביקורת באופן של like / dislike.

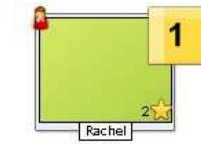
להלן מספר דוגמאות לייצוגים גרפיים של התלמידים בעמדת המורה:



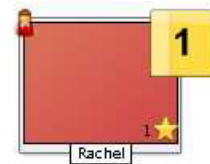
התלמיד טרם ענה על השאלה.



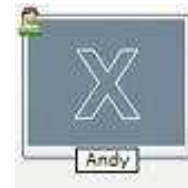
התלמיד ענה על השאלה. X מייצג תשובה שגויה ו-V תשובה נכונה. המספר 1 מציין שהוא היה המהיר ביותר שענה לשאלה. לחיצה על הבהונות מקבילה ל- like / dislike.



תלמיד אשר סומן על ידי המורה שענה נכון. הספרה 2 ליד הכוכב מייצגת את מספר הפרסים בהם זכה.



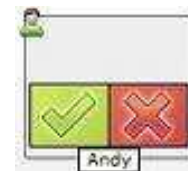
תלמיד אשר סומן על ידי המורה כמי שענה לא נכון על השאלה.



תלמיד אשר הוצא מהסבב הנוכחי.



פסק זמן למחשבה לפני מתן תשובה.



תלמיד אשר קיבל like / dislike מחבריו לכיתה.



תלמיד אשר חשב שהתשובה של חברו הייתה נכונה.



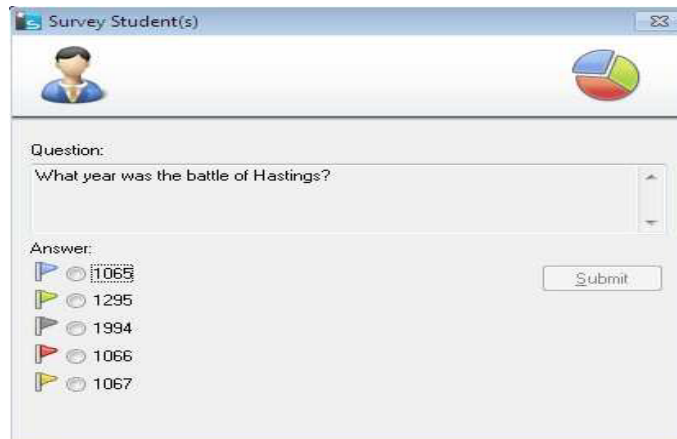
תלמיד חשב שהתשובה של חברו הייתה שגויה.



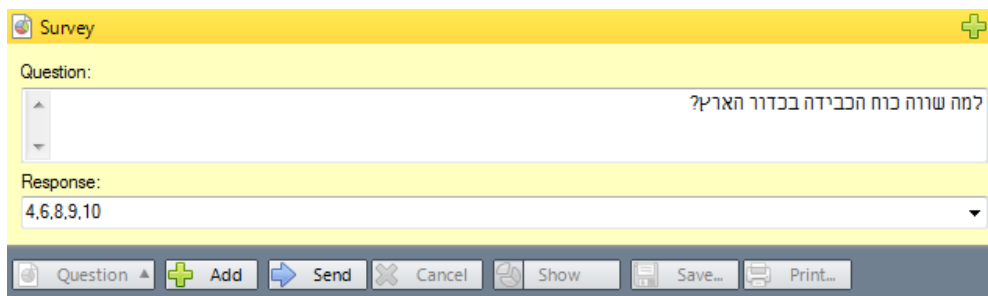
במהלך שאלה לקבוצה רנדומלית אייקון התלמיד מהבהב על מנת להתריע שישנה אפשרות שהוא יצטרך לענות על השאלה. על מסך התלמיד יוצג גם כן סימן שאלה.

כלי לעריכת סקרים ושאלונים

כלי זה מאפשר למורה לערוך סקרים ומשובים מיידים בכיתה, לקבל תשובות מהתלמידים וכמו כן, לקבל סטטוס לגבי מצב הידע בכיתה.



סקרים אלו ניתן לשמור בפורמט של קובץ EXCEL וכמו כן, להדפיס בסוף השיעור. כדי ליצור שאלה, יש לרשום אותה בשדה Question ולמלא את התשובות לבחירה בשדה Response כשהן מופרדות בפסיקים. לדוגמא:

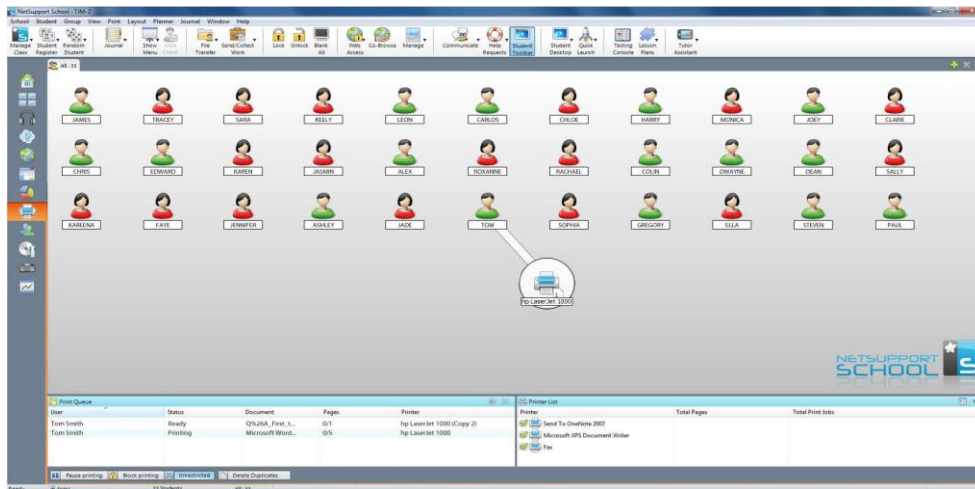


בסיום, יש ללחוץ על הכפתור Send כדי לשלוח לתלמידים את השאלה. ברגע שהתלמידים יענו על השאלה, התוצאות יופיעו בעמדות התשובות מצד ימין.



כלי לניהול ההדפסות בכיתה

כלי זה מאפשר למורה שליטה מלאה בשימוש במדפסות בכיתה. ע"י מסך זה ניתן להגביל תלמידים מלהדפיס, לנטר את כמות ההדפסות בכיתה ולשלוט בחומר המודפס.



כלי לשליטה בהתקנים

כלי זה נועד לתת שליטה למורה בכל ההתקנים החיצוניים במחשבי התלמידים כמו: Disk on Key, CD/DVD וכו'. המורה יכול לשלוט באפשרות של התלמידים להכניס חומרים לכיתה (למשל בבחינות) וכן למנוע חדירת וירוסים ע"י ההתקנים הללו.

לשימוש ביכולת זו, יש לסמן את מחשבי התלמידים שעליהם נרצה לאכוף מדיניות זו ולאחר מכן נבחר בהתקן שנרצה להגביל.

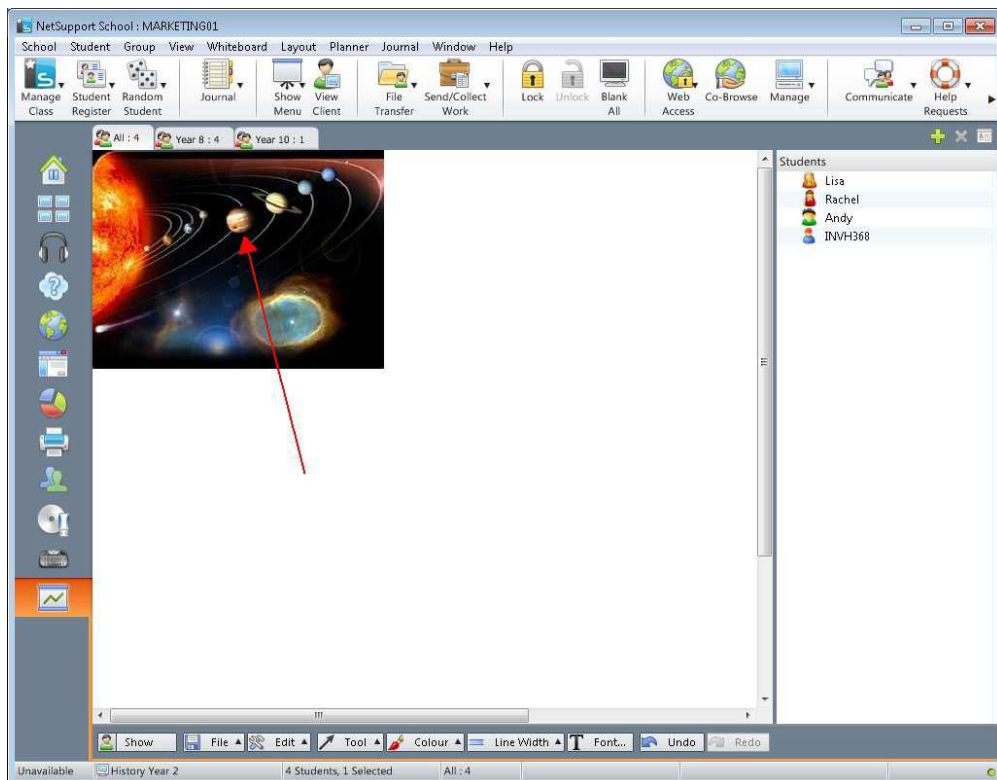


הלוח האינטראקטיבי

לוח זה מאפשר למורה להציג לכל הכיתה לוח ציור עליו ניתן להציג תמונות או כל קובץ אחר באופן אינטראקטיבי.

על מנת שכל התלמידים יצפו בלוח שהמורה מעוניין להציג, יש ללחוץ על כפתור **Show** שבתחתית המסך. בזמן שהמורה מציג על הלוח אין לתלמידים אפשרות לשרטט גם כן על הלוח.

המורה יכול לתת גישה **לאחד** מהתלמידים לשרטט על הלוח ע"י בחירת **Whiteboard Leader** וזאת ע"י לחיצה עם המקש הימני של העכבר על אחד התלמידים ובחירתו.



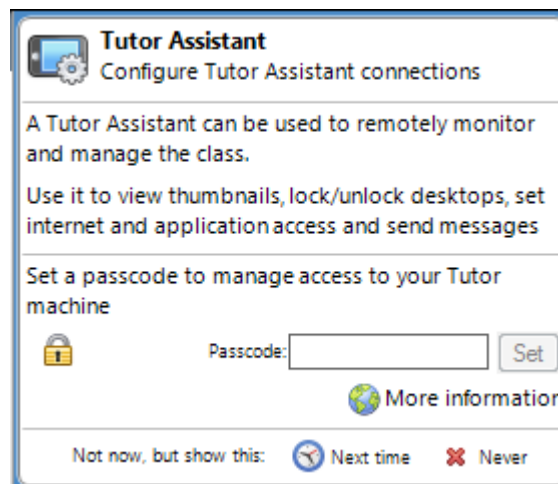
שימושים מתקדמים בתוכנת NetSupport School

שליטה על כיתה באמצעות טאבלט או סמארטפון

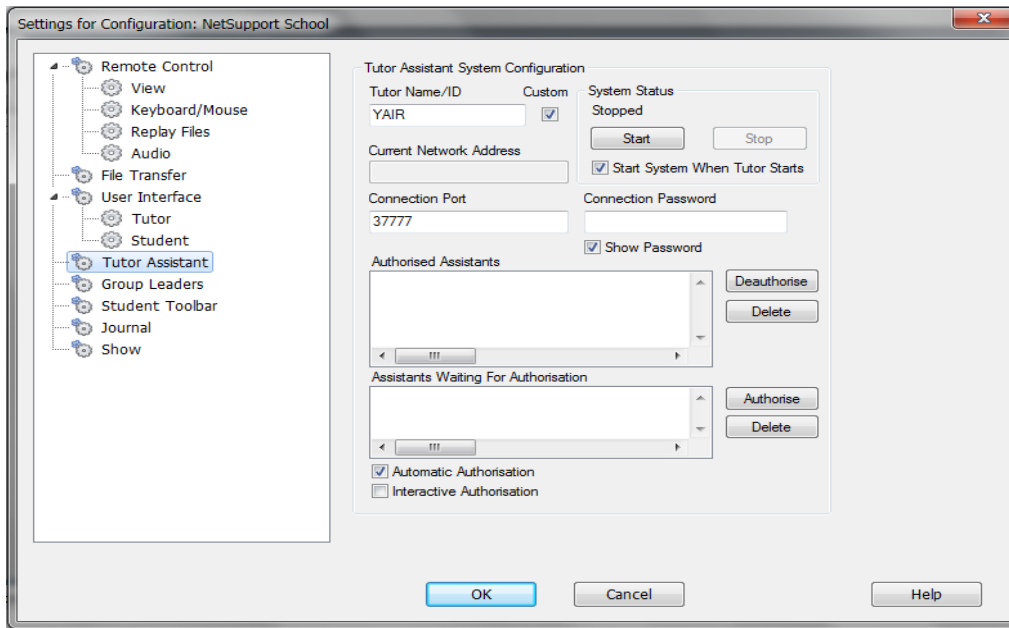
אחד מהשינויים המרכזיים שנעשו בגרסה v11 של NetSupport School היא האפשרות לחבר לעמדת המורה טאבלט או סמארטפון, ובכך לשפר את רמת הנגישות ואופן השליטה של המורה בכיתה. השליטה נעשית באמצעות החיבור של אותו מכשיר נייד אל עמדת המורה באמצעות הרשת האלחוטית (WiFi). הפלטפורמות הנתמכות כרגע הן אנדרואיד ו-iOS (מכשירים מבית Apple). האפליקציות להתקנה על המכשירים הניידים זמינות להורדה בחינם ב- [Google play](https://play.google.com) וב- App store.

חיבור עמדת המורה למכשיר הנייד

עם הפעלתה הראשונית של עמדת המורה יקפוץ בצורה אוטומטית החלון של ה-Tutor Assistant. ויבקש להגדיר סיסמה ע"מ לאפשר למכשיר הנייד להתחבר לעמדת המורה. (אם חלון זה לא קפץ, סיסמת ברירת המחדל היא – support).



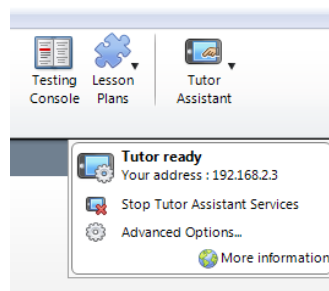
לאחר מכן נלחץ על הכפתור שמופיע בשורת הלחצנים – Tutor Assitant ולאחר מכן על
 Advanced Options, או {View}{Current Settings - Tutor Assistant} וייפתח לנו חלון ההגדרות
 הבא:



במסך זה נוכל להגדיר את הפרמטרים הבאים:

- שם המורה
- מספר הפורט להתחברות וסימטת התחברות לקונסול המורה. פורט ברירת המחדל שמוגדר על ידי התוכנה הוא 37777 אולם ניתן לשנות אותו בכל עת.
- בחירה האם להתחברות לקונסול המורה תבוצע בצורה אוטומטית או שתצריך אישור ידני מחודש בעת כל ניסיון התחברות.

לאחר סיום כל ההגדרות הנ"ל בעמדת המורה יופיע האייקון של **Tutor Assitant** והוא יהיה מוכן להתחברות של המכשירים הניידים.



התקנת NetSupport Assist במכשירים הניידים:

- יש להוריד את האפליקציה החינמית ולהתקינה על המכשיר הנייד. [לחצו כאן](#)
- להורדת האפליקציה עפ"י סוג המכשיר שברשותכם.
- הפעלת המסייע לאחר התקנתו.
- הכנסת כתובת ה-IP של עמדת המורה אליו או מעוניינים להתחבר עפ"י הכתובת שמופיעה ב- Tutor Assistant.
- הכנסת הסיסמה (אותה הגדרנו קודם לכן בעמדת המורה)



תכונות אשר נתמכות בטאבלטים

- צפייה במסכי התלמידים (thumbnails)
- שליחת הודעות מוגדרות מראש לתלמידים
- חסימת אתרי אינטרנט
- אישור אתרי אינטרנט
- חסימת גישה לאינטרנט
- נעילה / שחרור של מחשבי תלמידים
- ניתוק מחשבי תלמידים מהתוכנה (logoff)
- החשכה / ביטול החשכה של מחשבי תלמידים



Greenware Technologies

קיבוץ אלומות

טלפון: 04-6750696 פקס: 04-6709416
דוא"ל: info@greenware.co.il אתר: www.greenware.co.il

- הגבלת הדפסה מעמדות התלמידים
- מתן גישה לתוכנות מורשות
- חסימת גישה לתוכנות לא מורשות
- בחירת קבוצת תלמידים
- תצוגת פרטים
- צפייה בבקשות עזרה של תלמידים
- ביצוע זום אין למחשבי התלמידים
- מיון תלמידים לפי פרמטרים מסויימים
- צפייה בתוכנות פעילות
- צפייה באתרי אינטרנט בזמן אמת

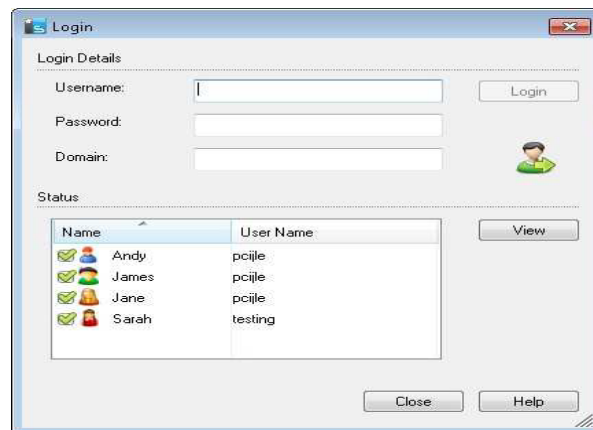
תכונות אשר נתמכות בסמארטפונים

- שליחת הודעות מוגדרות מראש לתלמידים
- חסימת אתרי אינטרנט
- אישור אתרי אינטרנט
- חסימת גישה לאינטרנט
- נעילה / שחרור של מחשבי תלמידים
- ניתוק מחשבי תלמידים מהתוכנה (logoff)
- החשכה / ביטול החשכה של מחשבי תלמידים
- הגבלת הדפסה מעמדות התלמידים

חיבור אוטומטי של משתמש לתחנה (Automatic Login)

כדי לבצע חיבור אוטומטי של כל משתמשי חדר המחשבים, יש לבצע את הפעולות הבאות:

- א. יש לבחור בתחנות אותן מעוניינים לחבר.
- ב. יש לבחור בתפריטים הבאים: {Client}{Login} או לבחור בלחצן **Manage** שמופיע בשורת הלחצנים העליונה ולבחור בלחצן **Login**.
- ג. יופיע המסך הבא:



- ד. נזין את שם המשתמש, הסיסמא והדומיין במקומות הדרושים ונלחץ על כפתור **Login**.
- ה. לסיום נלחץ על **Close**.

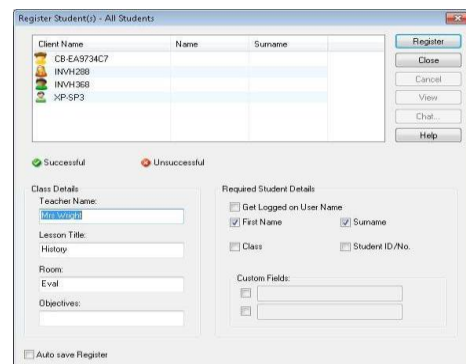
רישום משתמשים בכניסה (Student Register)

באופן אוטומטי, התוכנה תציג את שמות המחשבים ואת שמות המשתמשים בחלון התצוגה. ישנם מקרים בהם נרצה לדעת את שמות המשתמשים שנמצאים מול כל מחשב למטרות בקרה מתקדמות וכמו כן, פרטים נוספים כמו: בית ספר, כיתה, גיל, מס' טלפון וכו'.

לביצוע הרישום :

א. נבחר בתפריט {Student Register}{School} או בשורת הלחצנים העליונה נלחץ על כפתור **Student Register**.

ב. נבחר באפשרות **Sign In** שיפתח חלון את החלון הבא:



בחלון זה נזין את שם המורה, נושא השיעור ומידע רלוונטי נוסף.

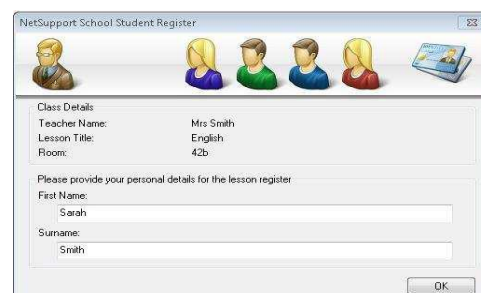
ג. כדי לקבל את שם התלמיד נסמן ב-V את האפשרות של **First Name**.

ד. כדי להוסיף שדות מיוחדים נסמן ב-V את האפשרות **Custom Fields** ונזין את שם השדה שיהיה על התלמיד למלא.

ה. כדי שמידע זה יישמר בסוף השיעור, יש לסמן ב-V בתחתית המסך את האפשרות **Auto**

Save Register

בסוף התהליך נלחץ על כפתור **Register** אשר ישלח את החלון הבא למסכי התלמידים:





- ניתן לקבל דוח עם רשימת כל התלמידים ע"י לחיצה על **Registration Report**.
- בסוף השיעור, כדי לנקות את מידע התלמידים שנרשמו יש לבצע **Sign Out**.

עבודה בקבוצות (Groups)

תוכנת **NetSupport School** מאפשרת עבודה מתוחכמת ע"י חלוקת הכיתה לקבוצות שונות ולהפעיל על כל אחת מהקבוצות סט שונה של פונקציות.

יצירת קבוצה

ע"י לחיצה על התפריט {Group}{New} או ע"י לחיצה על הסימן + בשורת הקבוצות או ע"י לחיצה על תלמיד מסוים עם הקליק הימני של העכבר ובחירה ב"**Add to Group**" לאחר יצירת הקבוצה ובחירת התלמידים שנמצאים בקבוצה, תתווסף לשונית חדשה עם שם הקבוצה, מס' התלמידים שנמצאים בה ובתוכה יופיע אייקונים של מחשבי אותם התלמידים.

שינוי חברי הקבוצה

ע"י לחיצה עם {Group}{Properties} או ע"י לחיצה על האייקון בתפריט הקבוצות. יופיע חלון ובו לשונית **Members**. ע"י בחירת המשתמשים ניתן להסיר מהקבוצה או להוסיף לקבוצה.

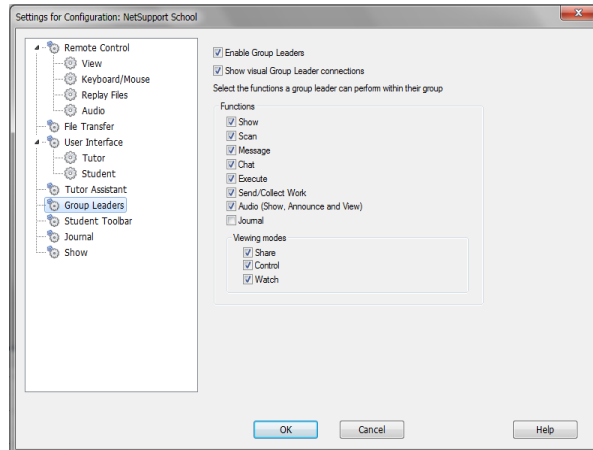
מנהיגי קבוצות (Group Leaders)

כאשר עובדים בתצורה של קבוצות, המורה יכול להגדיר מנהיגי קבוצות מתוך רשימת המשתמשים של הקבוצה. למנהיגי הקבוצה יינתנו יכולות של מורה, עפ"י החלטתו של המורה.

האפשרויות שינתנו למנהיגי הקבוצות ניתנות להגדרה באופן הבא:

{View}{Current Settings – Group Leaders}

יופיע החלון הבא:



יש לסמן ב-V את האפשרויות הרצויות.

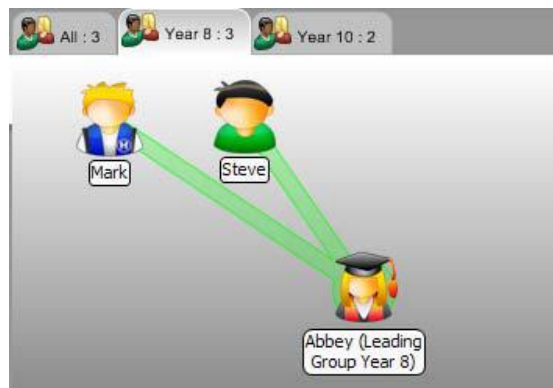
הגדרת מנהיג קבוצה

יש לבחור בקבוצה הרצויה בשורת הקבוצות ומתוכה לבחור בתלמיד הרצוי.

יש לבחור בתפריט {Client}{Group Leader} או ע"י קליק ימני עם העכבר על אותו תלמיד

ובחירה באפשרות **Group Leader**.

לאחר בחירת מנהיג קבוצה, התצוגה תראה באופן הבא:





הערות חשובות:

1. למרות שתלמיד יכול להיות משויך לכמה קבוצות, הוא יכול להיות מנהיג של קבוצה אחת בלבד.
2. לכל קבוצה ניתן להגדיר מנהיג קבוצה, אפילו אם אחד מחבריה נבחר להיות מנהיג של קבוצה אחרת.
3. המורה תמיד בעל היכולות הגבוהות ביותר ומסוגל לבקר את מנהיגי הקבוצות ולהפסיק את תפקידם בכל שלב.

השהיית מנהיגי קבוצות

במהלך שיעור, כאשר הוגדרו מנהיגי קבוצות, והיה והמורה מעוניין לבצע משימות ללא התנגשות עם הפעולות של מנהיגי הקבוצות, ניתן להשהות באופן זמני את מנהיגי הקבוצות ללא הצורך בהגדרתם מחדש.

תהליך זה יבוצע ע"י לחיצה על התפריטים:

{School}{Suspend Group Leaders}

להחזרת פעולה מנהיגי הקבוצות יש ללחוץ על תפריט זה שוב.

הסרת מנהיגי קבוצות

בכל זמן נתון יכול המורה להסיר את היכולות ממנהיגי הקבוצות ע"י לחיצה בחירת התלמיד הרצוי ולחיצה על התפריט: {Client}{Group Leader} או ע"י קליק ימני עם העכבר על התלמיד ובחירה באפשרות **Group Leader**.

שמירת תצורות כיתה (Classroom Layouts)

לאחר שבחרנו כיתה או קבוצה, ניתן לסדר אותה באופן שבו מיקום המחשבים יהיה תואם לתצורת הכיתה. כמו כן, תצורות כיתה יכולות להישמר ולהיטען באופן אוטומטי עם כניסת מורה ספציפי.

סידור תצורת הכיתה

הצורה הפשוטה ביותר לסידור הכיתה מתבצע ע"י גרירת המסכים של התלמידים למקום שבו הם ממוקמים עפ"י מפת הכיתה. התצורה נשמרת באופן אוטומטי ללא צורך בביצוע פעולה כלשהי ע"י המשתמש.

נעילת תצורת הכיתה

כאשר סיימנו לסדר את תצורת הכיתה, נרצה לנעול את ההגדרה כך שלא יהיה ניתן להזיז בטעות משתמשים. לנעילת הכיתה יש ללחוץ על התפריט: {Layout}{Lock Layout}




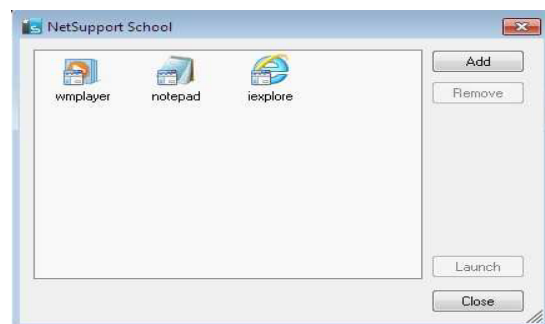
ביצוע פקודות על מחשבי התלמידים (Quick Launch)

יכולת זו מאפשרת להפעיל ולפתוח אפליקציות במחשבי התלמידים בלחיצת כפתור, ללא הצורך בלשלוט עליהם. לדוגמא, לאחר שהמורה הראה לתלמידים כיצד לפתוח מסמך וורד הוא יכול לעזור להם בפתיחת התוכנה במחשבים שלהם.

לביצוע ההפעלה המרוחקת

יש לבחור בתלמידים שאצלם תפתח האפליקציה, או לא לבחור באף תלמיד כדי שהפעולה

תבוצע על כל התלמידים, ולאחר מכן לבחור בכפתור , ייפתח החלון הבא:





ניתן להפעיל את התוכניות המופיעות בברירת המחדל - דפדפן, מדייה פלייר ו-notepad.
במידה ורוצים להפעיל אפליקציות נוספות יש ללחוץ על Add ולבחור בנתיב של
האפליקציה, למשל וורד:

c:\Program Files\Microsoft Office\Office12\WINWORD.EXE

אם ברצוננו לפתוח קובץ מסוים שנמצא במקום ספציפי עלינו להפריד את שתי הפקודות
באופן הבא:

"C:\Program Files\Microsoft Office\Excel.exe" "C:\My Documents\Accounts.xls"

אפשרות הדלקה/כיבוי/הפעלה מחדש של המחשבים

אפשרות הדלקה/כיבוי/הפעלה מחדש של המחשבים מעמדת המורה לא תמיד תעבוד אם
בעמדות התלמידים פועלות תוכניות שנשארו פתוחות וקבצי העבודה שלהם לא נשמרו, וזאת
כדי למנוע איבוד של חומרים חשובים שטרם נשמרו.

הדלקת המחשב

הדלקת המחשבים תתאפשר אך ורק אם כרטיס הרשת תומך ב-wake-on-LAN ואפשרות
זו זמינה בביוס.

בחרים במחשב אותו אנו מעוניינים להדליק ואז לחיצה על
{Student}{Power Management – Power On}

כיבוי המחשב

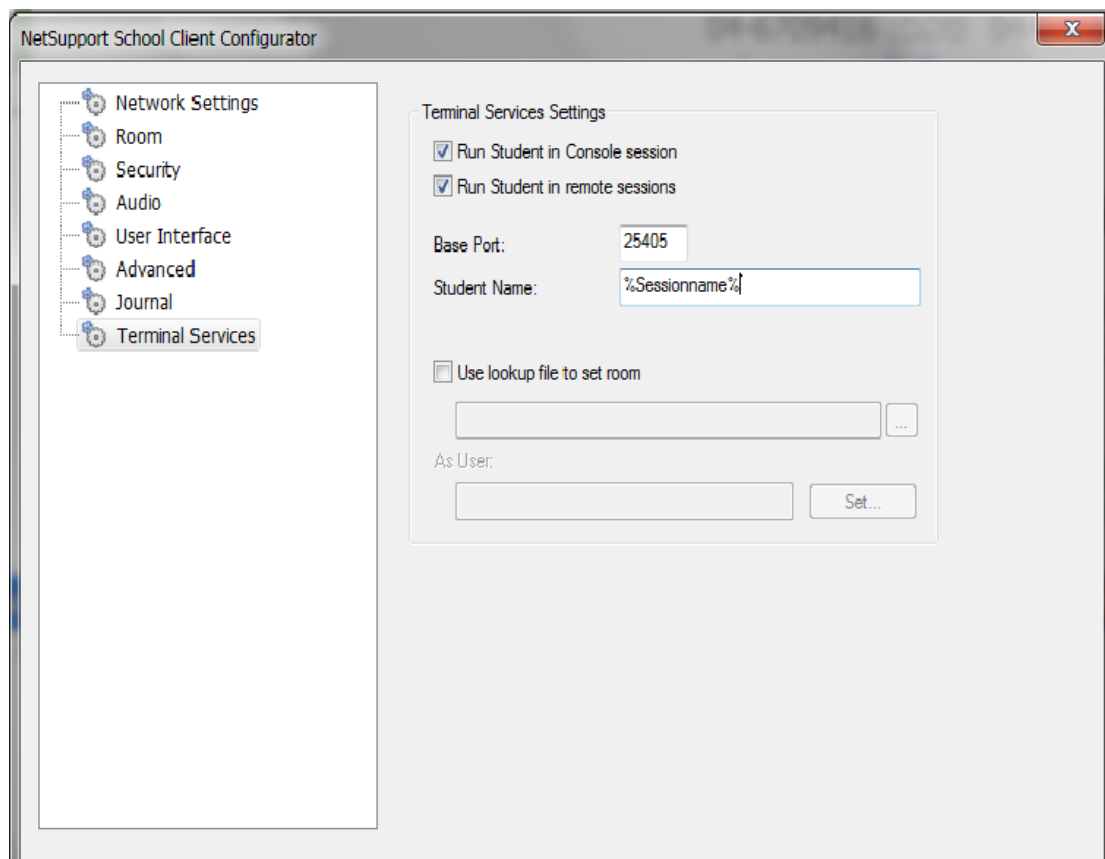
התוכנה משתמשת במנגנון ניהול חשמל מתקדם (APM) של וינדוס ע"מ לאפשר את תהליך
הכיבוי. תהליך זה מתבסס על כך שלוחות האם וספקי הכוח במחשבי התלמידים הם ATX.

בחרים במחשב אותו אנו מעוניינים להדליק ואז לחיצה על
{Student}{Power Management – Power Off}

הגדרת התוכנה בהתקנה על מערכות מפוצלות (BeTwin/MultiPoint)

במקרה שבו התקנו את התוכנה על אחת מהמערכות המפוצלות המוזכרות לעיל נגדיר
ב: {Start}{All Program}{NetSupport School}{NetSupport School Client Configurator}
{Terminal Services}{ Student Name}{%Sessionname%}

הערה: אם נגדיר זאת בעמדת המורה לאחר מכן באמצעות כלי ה-Deploy נפיץ זאת לכלל התחנות.



הפצת התוכנה והגדרותיה ברשת (Deployment)

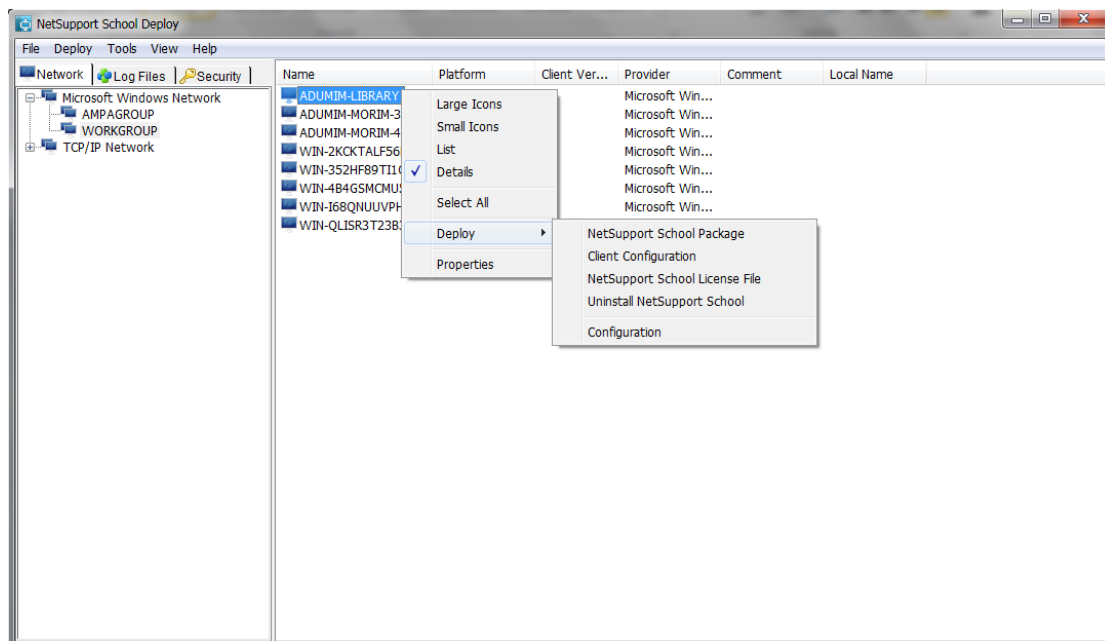
באמצעות כלי ה- Deploy ניתן להפיץ את התוכנה ו/או הגדרותיה ברשת. בטרם ניגש לעבודה עם כלי זה יש להקפיד על מס' כללים:

1. חובה על עמדת המורה (המפיץ) להיות בעלת הרשאות Administrator.

2. במערכת ההפעלה תחת אפשרויות תיקייה יש להוריד את ה-V "מ"השתמש בשיתוף קבצים פשוט", וכן לבדוק כי בחומת האש תחת לשונית חריגים מסומנת האפשרות ל"שיתוף קבצים ומדפסות".

3. לבדוק כי קיימת הרשאת גישה מעמדת המורה לעמדת התלמיד באופן הבא:
{Start}{Run}{\computer name\admin\$}

לאחר שבדקנו כי התקיימו כל הכללים המוזכרים לעיל ניגש לכלי ה- Deploy באופן הבא:
{Start}{All Program}{NetSupport School}{NetSupport School Deploy}



לשירותכם תמיד
Greenware Technologies